

35456/2018/KHK



KUKHK-8705/DS/2018-3



### Krajský úřad Královéhradeckého kraje

VÁŠ DOPIS ZN.:  
ZE DNE: 21.02.2018  
NAŠE ZNAČKA (č. j.): KUKHK-8705/DS/2018-3/VA

VYŘIZUJE:  
ODBOR | ODDĚLENÍ: Odbor dopravy a silničního hospodářství  
Oddělení silničního hospodářství  
LINKA | MOBIL: 356  
602 663 814  
E-MAIL: jvanasek@kr-kralovehradecky.cz

DATUM: 27.03.2018

Počet listů: 5  
Počet příloh: 2 / listů: 6  
Počet svazků: 0  
Sp. znak, sk. režim: 280.4.2, S/5

Obecní úřad v Dolní Branné		Č. dopor.
Došlo: 27.3.2018		Zpracov.
Č.j. 247/2018 MDOB	příl.	Ukl. znak 276.1 V/5

*č. v. 30/18*

**Současně vyvěšeno  
na elektronické  
úřední desce.**

## Veřejná vyhláška

### Opatření obecné povahy

Krajský úřad Královéhradeckého kraje, odbor dopravy a silničního hospodářství, jako věcně a místně příslušný správní orgán dle ustanovení § 124 odst. 4 písm. b) zákona č. 361/2000 Sb., o provozu na pozemních komunikacích a o změnách některých zákonů, v platném znění (dále jen zákona), na základě ust. § 77 odst. 1 písmene b) zákona, ust. 171 zákona č. 500/2004 Sb., správní řád, ve znění pozdějších předpisů (dále jen správní řád), k podnětu společnosti ALPINE Bau CZ a.s., IČO: 02604795, Jiráskova 613/13, 757 01 Valašské Meziříčí, kterou zastupuje společnost INKA dopravní značení Hradec Králové s.r.o., IČ 27478866, Obránců míru 258, 503 02 Předměřice nad Labem, o z n a m u j e, že

### stanoví

po projednání s Policií České republiky, Krajským ředitelstvím policie Královéhradeckého kraje, územním odborem Trutnov, dopravním inspektorátem, ve smyslu ustanovení § 77 odst. 3 a 5 zákona č. 361/2000 Sb., o provozu na pozemních komunikacích a o změnách některých zákonů, v platném znění a vyhlášky č. 294/2015 Sb., který vydal stanovisko č.j. KRPH-20298/Čj-2018-051006 ze dne 28. února 2018

### přechodnou úpravu provozu

na silnici I/14 v obci Mladé Buky v místě mostu ev. č. 14-067; dále v navazujícím úseku v rámci označení úseku stavby; dále na silnici I/14 v rámci objízdné trasy pro vozidla do 3,5 t (v městysi Mladé Buky po silnici II/296 do Svobody nad Úpou, zde vlevo na křižovatce se silnicí II/297, dále po silnici II/297 přes Jánské Lázně a Černý Důl do místní části Čistá, kde zpět na silnici I/14);

Přívovarské náměstí 1245 | 500 03 | Hradec Králové  
tel.: 495 817 111 | fax: 495 817 336  
e-mail: posta@kr-kralovehradecky.cz  
www.kr-kralovehradecky.cz

Vstřícný, rychlý a profesionální úřad  
– spokojený občan.

dále na silnici I/14, I/16, I/37 v rámci objízdné trasy pro nákladní automobily do 30 t (po silnici I/14 do Trutnova s napojením na okružní křižovatce na silnici I/16, dále po silnici I/16 přes Pilníkov a Chotěvice na křižovatku se silnicí II/325, zde vpravo na silnici II/325, dále po silnici II/325 do Hostinného na křižovatku se silnicí III/32551, zde vlevo na silnici III/32551, dále po silnici III/32551 přes Kláštereckou Lhotu do Kunčic nad Labem na křižovatku se silnicí III/2953, kde v době úplné uzavírky silnice III/32551 ul. Dělnická vlevo na silnici III/2953, dále v této době po silnici III/2953 do Dolní Branné na silnici II/295, zde vpravo na silnici II/295, dále po silnici II/295 do Vrchlabí, kde zpět na silnici I/14); dále na silnici I/14, I/16, I/37 v rámci objízdné trasy pro nákladní automobily nad 30 t (po silnici I/14 do Trutnova s napojením na okružní křižovatce na silnici I/16, dále po silnici I/16 přes Pilníkov, Chotěvice, Dolní Olešnici, Horní Olešnici, Dolní Kalnou, Čistou u Horek do Horky u Staré Paky na křižovatku se silnicí II/293, zde vpravo na silnici II/293, dále po silnici II/293 do Studence na křižovatku se silnicí II/295, zde vpravo na silnici II/295, dále po silnici II/295 přes Dolní Brannou do Vrchlabí, kde zpět na silnici I/14), dle grafického znázornění v příloze.

za podmínek:

**Dopravní značení provedte jako:** přenosné dopravní značení, přenosné dopravní zařízení, světelné signály

**Velikost dopravního značení:** základní rozměrová řada

**Provedení dopravního značení:** retroreflexní, retroreflexní na retroreflexním žlutozeleném fluorescenčním podkladu (dle grafického znázornění v příloze)

**Silnice:** I/14, I/16, I/37

**Platnost úpravy:** 03.04.2018 – 30.11.2018

**Důvod:** stavba „I/14 Most ev. č. 14-067 Mladé Buky“

**Osoba (organizace) odpovědná za řádné provedení úpravy:**

pan Radim Zembol, tel. 737 222 219 (ALPINE Bau CZ a.s.)

**Další podmínky pro osazení přechodné úpravy provozu:**

- 1) **Dopravní značení, dopravní zařízení, světelné signály provedte dle přiloženého situačního plánu, pokud je tento nedílnou součástí tohoto stanovení, nebo podle slovního popisu uvedeného v tomto stanovení.**
- 2) Dopravní značení, dopravní zařízení, světelné signály je nutno průběžně kontrolovat a zjištěné závady neprodleně odstraňovat.
- 3) V průběhu omezení bude dbáno o neporušenost a úplnost dopravního značení. V případě rozporu s navrženou přechodnou úpravou provozu na pozemních komunikacích, bude stávající dopravní značení místních úprav provozu zakryto, nebo bude jeho platnost zrušena přeškrtnutím dle TP 66. Zejména požadujeme přeškrtnutí nebo zakrytí orientačního dopravního značení uvádějícího cíle v rozporu s uzavírkou. Důrazně požadujeme zakrytí nebo přeškrtnutí cílů na orientačním značení na všech dotčených komunikacích, které bude v rozporu s vedením objízdných tras. Při zachování trasy pouze některého typu vozidel ve vyznačeném směru, budou na velkoplošných značkách orientačního značení doplněny symboly značek IS 11b.
- 4) **V případě výrazných dopravních komplikací na objízdné trase nákladních vozidel do 30t přes Hostinné, bude po projednání s Policií České republiky, Krajským ředitelstvím policie Královéhradeckého kraje, územním odborem Trutnov, dopravním inspektorátem a zdejším správním úřadem na křižovatce silnice I/16 a II/325 u Chotěvic doplněno na silnici II/325 dopravní značení B 4 + E 13 „Mimo dopravní obsluhy obcí Hostinné, Rudník, Prosečné, Klášterská Lhota, Lánov a Kunčice nad Labem“. Na silnici I/16 pak pro oba příjezdy ke křižovatce bude osazeno předběžné značení B 4 + E 13 „Mimo dopravní obsluhy obcí Hostinné, Rudník, Prosečné, Klášterská Lhota, Lánov a Kunčice nad Labem“ + E 7b. Veškerá zbývající nákladní doprava bude vedena po objízdné trase přes Horka u Staré Paky a Studenec.**
- 5) **V případě zjištění opakovaného porušování zákazu vjezdu na objízdnou trasu pro místní obyvatele po místní komunikaci u kostela sv. Kateřiny s povolením městyse Mladé Buky, bude po projednání s Policií České republiky, Krajským ředitelstvím policie Královéhradeckého kraje, územním odborem Trutnov, dopravním inspektorátem a zdejším správním úřadem na křižovatce silnic I/14 a II/325 v Rudníku doplněno dopravní**

- značení B 11 + E 13 „Mimo dopravní obsluhy, vozidel stavby a vozidel s povolením městysu Mladé Buky pro průjezd místní komunikace u kostela sv. Kateřiny“.**
- 6) Fyzické zábrany za křižovatkou silnic I/14 a III/01412 budou umístěny tak, aby byl zachován obousměrný provoz, šířka mezi zábranami bude minimálně 5,5 m.
  - 7) V případě přerušení prací bude při možnosti obnovení plného provozu navržené přechodné dopravní značení zakryto nebo odstraněno do doby pokračování prací. Po definitivním ukončení prací bude dopravní značení umístěné v souvislosti s omezením neprodleně odstraněno.
  - 8) **Dne 3.4.2018, resp. před uzavřením silnice I/14 v místě mostu ev.č. 14-067 pomocí instalace značení B 1 + E 13 a zábran Z 2, informuje zhotovitel Dopravní inspektorát v Trutnově o provedeném vyznačení objízdných tras a vyčká jeho souhlasu s provedením uzavírky. Tento souhlas obratem potvrdí Dopravní inspektorát v Trutnově dotčeným silničním správním úřadům. Pro urychlení kontroly značení objízdných tras před provedením uzavírky bude možné informovat o vyznačení každé objízdné trasy zvlášť.**
  - 9) Dopravní značení bude za snížené viditelnosti doplněno o osvětlení pomocí výstražných světel S7, dle obecných zásad pro jejich umístění a v provedení a počtech dle příslušných schémat Technických podmínek TP 66.
  - 10) Přechodné dopravní značky musí být umístěny na podpěrných sloupcích v provedení s červenobílými reflexními pruhy.
  - 11) Vodorovná vzdálenost bližšího okraje stálé značky nebo její konstrukce od vnějšího okraje zpevněné části krajnice nebo od obrubníku je 0,50 – 2,00 m. Vodorovná vzdálenost bližšího okraje přenosné značky od jízdního nebo pomocného pruhu je 0,50 – 4,00 m.
  - 12) Přenosné značky se umísťují spodním okrajem ve výšce nejméně 0,6 m nad úroveň vozovky a pokud možno v jednotné výšce v rámci pracovního místa.
  - 13) Umístění přechodných dopravních značek musí splňovat podmínky stanovené v publikaci TP č. 66 – **Zásady pro označování pracovních míst na pozemních komunikacích**, III. vydání, schválené MD ČR pod č.j. 21/2015-120-TN/1, ze dne 12.3.2015, účinností od 1.4.2015.
  - 14) Barevně i provedením musí dopravní značky odpovídat příloze vyhlášky č. 294/2015 Sb., a ČSN EN 12 899-1, ČSN EN 1463-1.
  - 15) **Toto stanovení přechodné úpravy silničního provozu musí být na místě předloženo kontrolním orgánům.**

#### Odůvodnění:

Společnost ALPINE Bau CZ a.s., IČO: 02604795, Jiráskova 613/13, 757 01 Valašské Meziříčí, kterou zastupuje společnost INKA dopravní značení Hradec Králové s.r.o., IČ 27478866, Obránců míru 258, 503 02 Předměřice nad Labem, podala podnět ke Krajskému úřadu Královéhradeckého kraje, odboru dopravy a silničního hospodářství, ke stanovení přechodné úpravy provozu na silnici I/14 v obci Mladé Buky v místě mostu ev. č. 14-067; dále v navazujícím úseku v rámci označení úseku stavby; dále na silnici I/14 v rámci objízdné trasy pro vozidla do 3,5 t (v městysi Mladé Buky po silnici II/296 do Svobody nad Úpou, zde vlevo na křižovatce se silnicí II/297, dále po silnici II/297 přes Jánské Lázně a Černý Důl do místní části Čistá, kde zpět na silnici I/14); dále na silnici I/14, I/16, I/37 v rámci objízdné trasy pro nákladní automobily do 30 t (po silnici I/14 do Trutnova s napojením na okružní křižovatce na silnici I/16, dále po silnici I/16 přes Pilníkov a Chotěvice na křižovatku se silnicí II/325, zde vpravo na silnici II/325, dále po silnici II/325 do Hostinného na křižovatku se silnicí III/32551, zde vlevo na silnici III/32551, dále po silnici III/32551 přes Kláštereckou Lhotu do Kunčic nad Labem na křižovatku se silnicí III/2953, kde v době úplné uzavírky silnice III/32551 ul. Dělnická vlevo na silnici III/2953, dále v této době po silnici III/2953 do Dolní Branné na silnici II/295, zde vpravo na silnici II/295, dále po silnici II/295 do Vrchlabí, kde zpět na silnici I/14); dále na silnici I/14, I/16, I/37 v rámci objízdné trasy pro nákladní automobily nad 30 t (po silnici I/14 do Trutnova s napojením na okružní křižovatce na silnici I/16, dále po silnici I/16 přes Pilníkov, Chotěvice, Dolní Olešnici, Horní Olešnici, Dolní Kalnou, Čistou u Horek do Horky u Staré Paky na křižovatku se silnicí II/293, zde vpravo na silnici II/293, dále po silnici II/293 do Studence na křižovatku se silnicí II/295, zde vpravo na silnici II/295, dále po silnici II/295 přes Dolní Brannou do Vrchlabí, kde zpět na silnici I/14), dle grafického znázornění v příloze., ve výše uvedeném termínu.

Jedná se o použití dopravního značení pro označení úplné uzavírky na silnici I/14 v obci Mladé Buky, v souvislosti s opravou mostu ev. č. 14-067 a pro označení objízdných tras, vyznačených v grafických přílohách a popisu tohoto stanovení. V době realizace úplné uzavírky budou vyznačeny tři objízdné trasy. Jedna pro vozidla do 3,5 t, druhá pro vozidla do 30 t a třetí pro vozidla nad 30 t. Místní obyvatelé budou moci využít místní komunikaci u kostela sv. Kateřiny s kyvadlovým provozem a

zákazem vjezdu vozidel, jejichž okamžitá hmotnost přesahuje 1,5 t. Vjezd na tuto objízdnou trasu bude možný pouze s povolením městyse Mladé Buky a doprava na ní bude řízena kyvadlově pomocí provizorní světelné signalizace.

Podnět byl projednán s Policií České republiky, Krajským ředitelstvím policie Královéhradeckého kraje, územním odborem Trutnov, dopravním inspektorátem, ve smyslu ustanovení § 77 odst. 3 zákona č. 361/2000 Sb., o provozu na pozemních komunikacích a o změnách některých zákonů, v platném znění a vyhlášky č. 294/2015 Sb., který vydal stanovisko č.j. KRP-20298/Čj-2018-051006 ze dne 28. února 2018, dále souhlas s přepracovaným návrhem dne 5.3.2018. Správní orgán se s tímto posouzením ztotožňuje.

Správní orgán podnět posoudil dle platné právní úpravy, dle zákona č. 361/2000 Sb., o provozu na pozemních komunikacích a o změnách některých zákonů, v platném znění a dle vyhlášky č. 294/2015 Sb., v souladu s ust. § 77 odst. 5 zákona stanovil přechodnou úpravu provozu ve shora uvedeném znění.

**V souvislosti s výrokem tohoto opatření obecné povahy je třeba upozornit, že toto stanovení přechodné úpravy provozu není možné použít samostatně, ale pouze společně s vydaným rozhodnutím o povolení uzavírky, které v předmětné věci vydal zdejší správní úřad. Dopravní značení, přenosné dopravní zařízení, světelné signály musí být osazeny v souladu s příslušným rozhodnutím o povolení uzavírky.**

**Poučení:**

Proti opatření obecné povahy nelze v souladu s ust. § 173 odst. 2 správního řádu podat opravný prostředek.

*Otisk úředního razítka*

Z p. Ing. Jaroslav Vaňásek  
referent oddělení silničního hospodářství

Příloha: navržené dopravně inženýrské opatření

Toto opatření obecné povahy musí být vyvěšeno na úřední desce orgánu, který písemnost doručuje a zveřejněno způsobem umožňujícím dálkový přístup. Opatření obecné povahy musí být vyvěšeno po dobu 15 dnů na úřední desce a po této lhůtě vráceno zpět odboru dopravy a silničního hospodářství Krajského úřadu Královéhradeckého kraje.

Toto opatření obecné povahy bude rovněž vyvěšeno na úřední desce městyse Mladé Buky, Černý Důl, města Svoboda nad Úpou, Jánské Lázně, Trutnov, Pilníkov, Hostinné, Vrchlabí, obce Staré Buky, Chotěvice, Klášterská Lhota, Kunčice nad Labem, Dolní Branná, Horní Olešnice, Dolní Olešnice, Dolní Kalná, Čistá u Horek, Horka u Staré Paky, Studenec, Lánov, Rudník.

Opatření obecné povahy nabývá účinnosti pátým dnem po vyvěšení veřejné vyhlášky.

Vyvěšeno dne: .....

Sejmuto dne: .....

.....  
Razítko, podpis oprávněné úřední osoby potvrzující vyvěšení a sejmutí na úřední desce.

Zveřejněno způsobem umožňujícím dálkový přístup:

Vyvěšeno dne: .....

Sejmuto dne: .....

.....  
Razítko, podpis oprávněné úřední osoby potvrzující vyvěšení a sejmnutí oznámení způsobem umožňujícím dálkový přístup.

**Rozdělovník:**

**I/ účastníci řízení:**

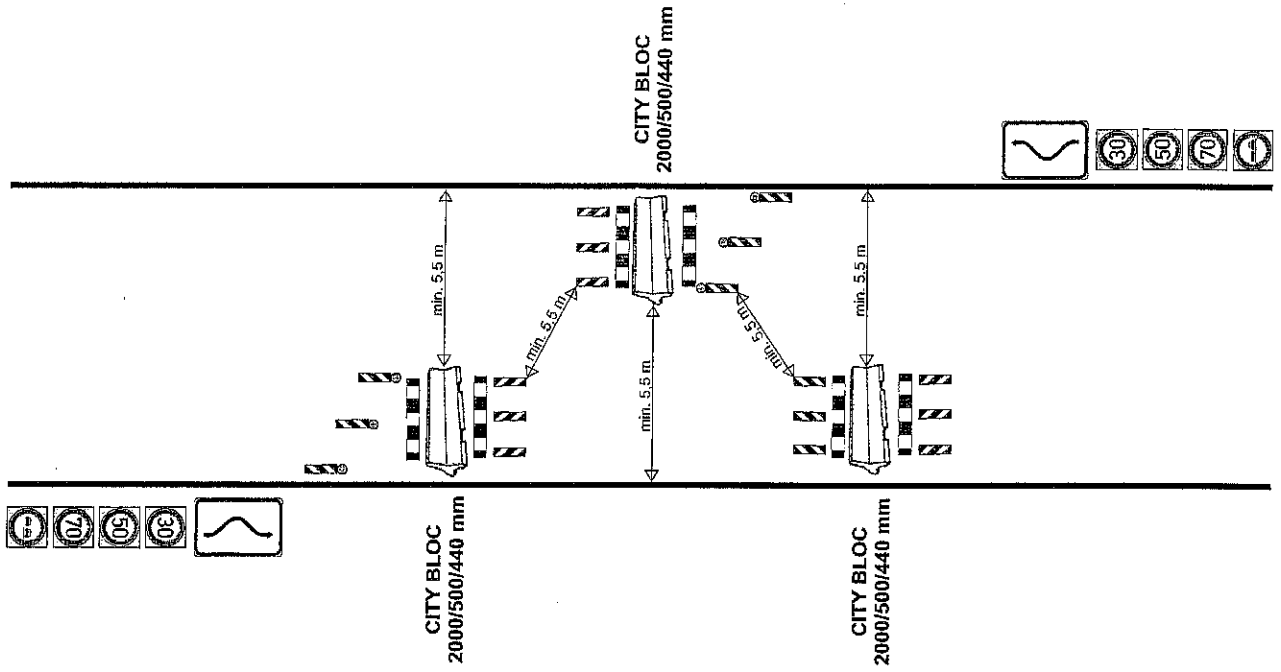
- 1/ ALPINE Bau CZ a.s., IČO: 02604795, Jiráskova 613/13, 757 01 Valašské Meziříčí, cestou plné moci:  
INKA dopravní značení Hradec Králové s.r.o., IČ 27478866, Obránců míru 258, 503 02 Předměřice nad Labem
- 2/ Ředitelství silnic a dálnic ČR, Správa Hradec Králové, Pouchovská 401, 503 41 Hradec Králové
- 3/ ostatní – veřejná vyhláška
  - a/ Úřad městyse Mladé Buky
  - b/ Úřad městyse Černý Důl
  - c/ Městský úřad Svoboda nad Úpou
  - d/ Městský úřad Jánské Lázně
  - e/ Městský úřad Trutnov
  - f/ Městský úřad Pilníkov
  - g/ Městský úřad Hostinné
  - h/ Městský úřad Vrchlabí
  - ch/ Obecní úřad Staré Buky
  - i/ Obecní úřad Chotěvice
  - j/ Obecní úřad Klášterská Lhota
  - k/ Obecní úřad Kunčice nad Labem
  - l/ Obecní úřad Dolní Branná
  - m/ Obecní úřad Horní Olešnice
  - n/ Obecní úřad Dolní Olešnice
  - o/ Obecní úřad Dolní Kalná
  - p/ Obecní úřad Čistá u Horek
  - q/ Obecní úřad Horka u Staré Paky
  - r/ Obecní úřad Studenec
  - s/ Obecní úřad Lánov
  - t/ Obecní úřad Rudník – úřední deska
  - u/ Krajský úřad Královéhradeckého kraje – úřední deska

**II/ Dotčené orgány a instituce:**

- Policie ČR KŘP KK ÚO DI Trutnov
- Policie ČR KŘP KK ÚO DI Jičín
- Městský úřad Trutnov, odbor výstavby, oddělení silničního hospodářství a dopravy, Slovanské náměstí 165, 541 16 Trutnov
- Městský úřad Vrchlabí - odbor rozvoje města a územního plánování, Zámek 1, 543 01 Vrchlabí
- Městský úřad Jilemnice – odbor dopravy, Náměstí 3. května 228, 514 01 Jilemnice



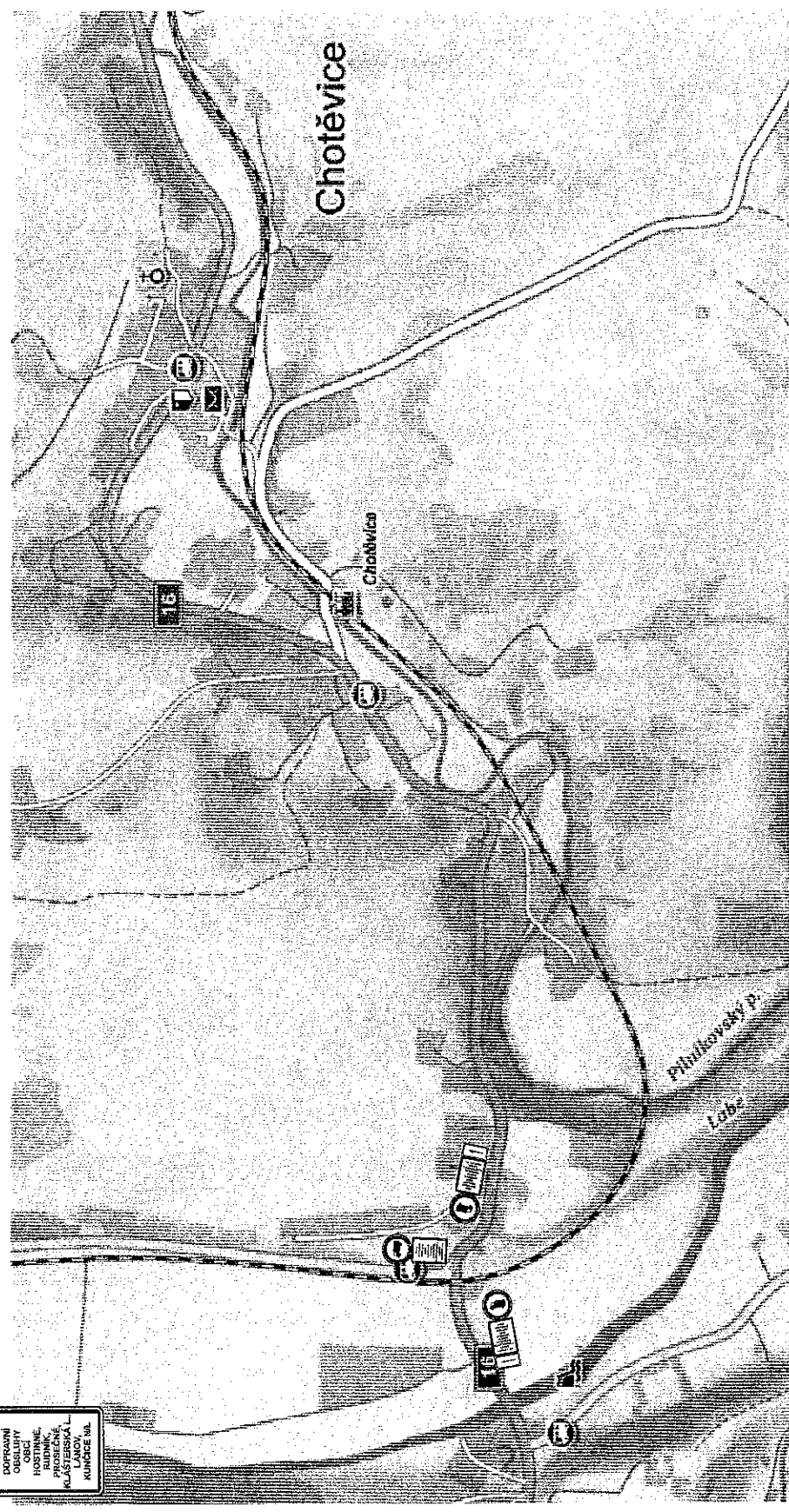
ZA KŘÍŽOVATKOU SILNIC I/14 A III/01412 BUDOU PŘED PŘÍJEZDEM  
K PRACOVNÍMU MÍSTU UMÍSTĚNY FYZICKÉ ZÁBRANY -  
BETONOVÁ SVODIDLA VE FORMĚ TZV. ŠIKANY



DOPLNĚNÍ DIO V PŘÍPADĚ VÝRAZNÝCH DOPRAVNÍCH KOMPLIKACÍ



MIMO  
DOPRAVY  
OBSAHUJÍ  
OBCE  
HODNICE  
HODNICKÉ  
PROSEČANÉ  
KLÁŠTEŘSKÁ  
KUNICE VIL



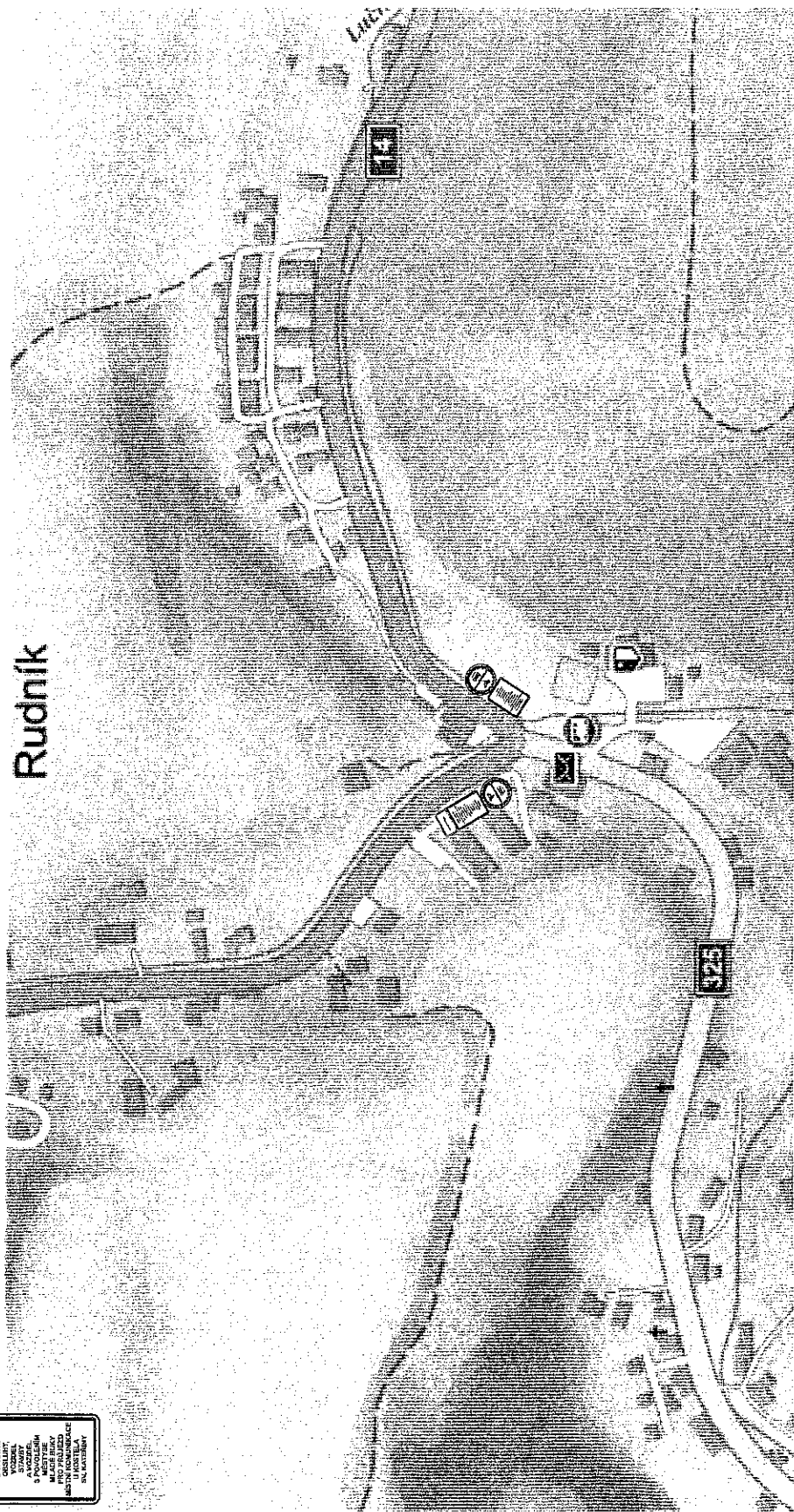


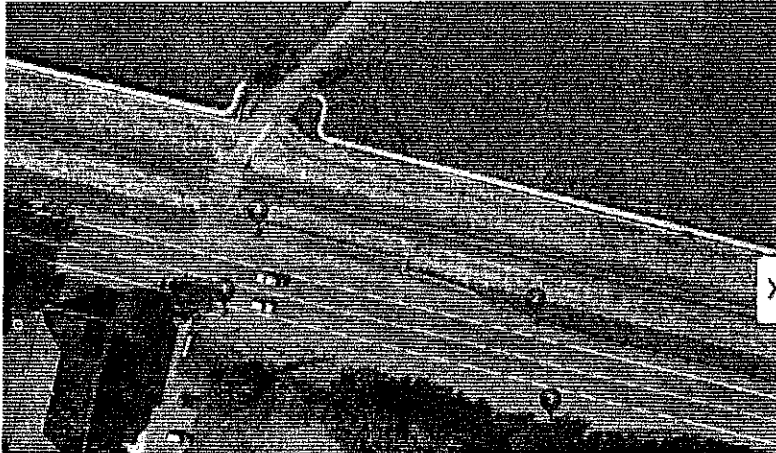






DOPLNĚNÍ DIO V PŘÍPADĚ VÝRAZNÝCH DOPRAVNÍCH KOMPLIKACÍ



AKTIVNÍ  
DOPRAVNÍ  
SIGNALIZACE  
VÝZNAM  
A VÝZRAZ  
S AKTIVNÍ  
SIGNALIZACÍ  
PRO PŘÍPAD  
VÝRAZNÝCH  
DOPRAVNÍCH  
KOMPLIKACÍ  
V MĚSTĚ  
A MĚSTĚCH






-  **IJ4c**  
50°36'28.197"N, 15°50'5.837"E  
50.6079325N, 15.8345547E
  
-  **IJ4c**  
50°36'28.148"N, 15°50'8.396"E  
50.6078189N, 15.8366666E
  
-  **IJ4b**  
50°36'27.627"N, 15°50'8.622"E  
50.6076742N, 15.8357005E
  
-  **IJ4b**  
50°36'28.607"N, 15°50'6.103"E  
50.6079464N, 15.8350256E

- Smazat body
- Přidat do oblíbených



 **IJ4b**  

---

50.5962992N, 15.7335056E

- Smazat body
- Přidat do oblíbených
- Sdílet
- Exportovat