

Finanční úřad pro Liberecký kraj
1.máje 97, 460 02 Liberec

Územní pracoviště v Semilech
Vysocká 140, 513 01 Semilech

Elektronicky podepsáno
27. 08. 2015
Ing. Pavel Hájek
ředitel sekce

Č.j: 1106121/15/2607-00540-601258

Vyřizuje: Vladislav Brož
Telefon: 481660342
E-mail: vladislav.broz@fs.mfcr.cz
ID datové schránky: nm8n526

DRAŽEBNÍ VYHLÁŠKA

Shora uvedený správce daně podle § 194 odst. 1, § 195 odst. 1 a § 225 odst.1 zákona č. 280/2009 Sb., daňový řád, ve znění účinném do 31.12.2013 (dále jen „daňový řád“), ve spojení s čl. XXII bod 1. zákonného opatření Senátu č. 344/2013 Sb., o změně daňových zákonů v souvislosti s rekodifikací soukromého práva a o změně některých zákonů, s použitím zákona č. 99/1963 Sb., občanský soudní řád, ve znění pozdějších předpisů (dále jen „o.s.ř.“), ve věci daňové exekuce nařízené exekučním příkazem č.j. 23504/09/259970604858 ze dne 1.6.2009 nařizuje

opakovanou dražbu spoluvlastnického podílu na nemovité věci

Místo konání dražby: **Finanční úřad pro Liberecký kraj, Územní pracoviště v Semilech, Vysocká 140, Semily, zasedací místnost č. 212, 2. patro**

Datum a čas konání dražby: **20. října 2015 v 10:00h**

Zápis dražitelů: **v den dražebního jednání od 9:30h do zahájení dražby v zasedací místnosti Finančního úřadu pro Liberecký kraj, Územní pracoviště v Semilech, Vysocká 140, Semily, č. dveří 212, 2. patro**

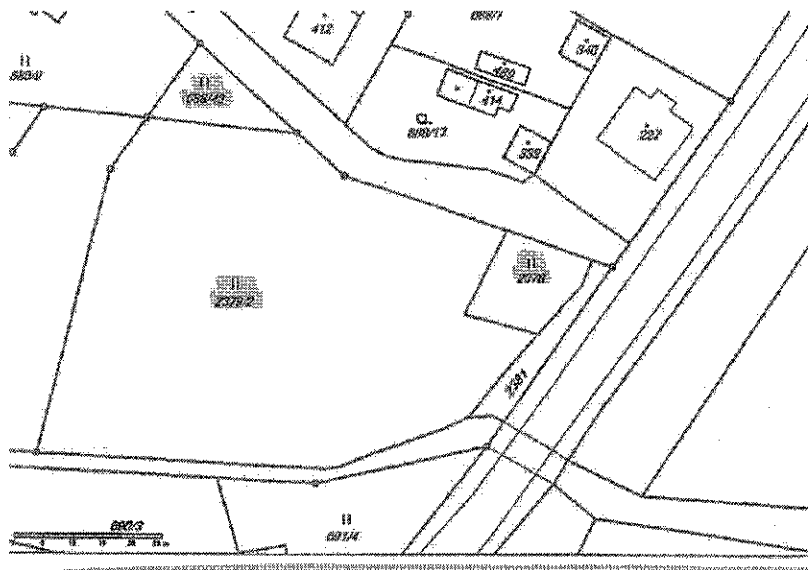
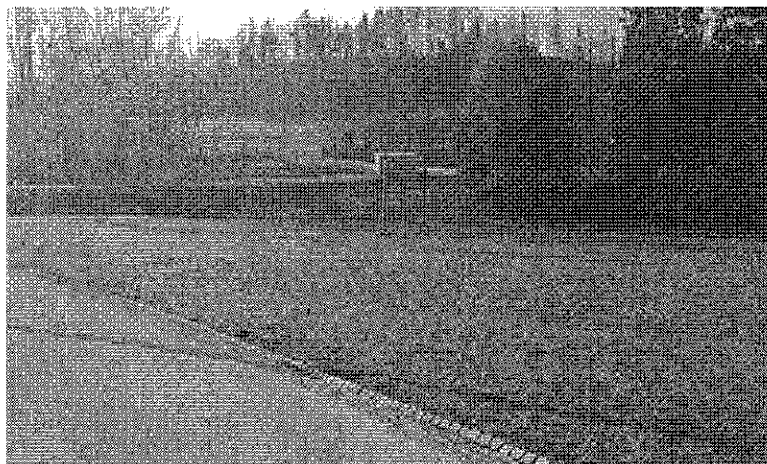
1. Předmět dražby:

a) Označení a popis dražených nemovitých věcí:

Ideální spoluvlastnický podíl o velikosti ½ na nemovité věci zapsaných u Katastrálního úřadu pro Královéhradecký kraj, Katastrálního pracoviště Trutnov na LV č. 753, k.ú. a obec Dolní Branná :

- Parcela č. 688/43 (trvalý travní porost) o výměře 179 m²
- Parcela č. 2378 (trvalý travní porost) o výměře 232 m²
- Parcela č. 2379/2 (trvalý travní porost) o výměře 3682 m²

Pozemky jsou mírně svažité k jihu, zatravněné. K datu ocenění se užívají jako zemědělské pozemky. Dle územního plánu se jedná o lokalitu určenou jako plochy pro bydlení. Na hodnocených pozemcích se nenacházejí žádné stavby, venkovní úpravy ani trvalé porosty. Příjezd je zajištěn z asfaltové silnice směr VRCHLABÍ- Nová Paka po místní obecní zpevněné komunikaci s asfaltovým povrchem č. 688/20 (vlastník – obec Dolní Branná) až na vlastní pozemky.



b) Práva a závady spojené s předmětem dražby včetně označení těch závad, o nichž bylo podle § 221 odst. 3 písm. c) daňového řádu rozhodnuto, že prodejem v dražbě nezaniknou:

Na nemovité věci, pozemku p.č. 688/43 vážne v části při hranici s pozemkem p.č. 688/9 věcné břemeno chůze a jízdy ve prospěch osoby p. Jiřího Kholo a paní Ivany Kholové, oba bytem Dolní Branná čp. 323. Na základě této skutečnosti byla původní obvyklá cena ideálního spoluvlastnického podílu o velikosti $\frac{1}{2}$ Kč 623 950,-Kč ponížena o hodnotu věcného břemene v částce 10 000,-Kč na výslednou cenu 613 950,-Kč.

Veškerá zástavní práva zapsaná na listu vlastnictví zaniknou nabytím právní moci rozhodnutí o rozvrhu výtěžku dražby.

c) Výsledná cena předmětu dražby: 613 950,-Kč

d) Nejnižší dražební podání u opakované dražby se stanovuje ve výši $\frac{1}{2}$ ceny výsledné, tj. ve výši 306 975,-Kč (slovy: Třistašesttisícdevětsedmdesátčtyřkorunceských)

e) Dražební jistota byla stanovena ve výši 100 000,-Kč (slovy: Jednostotisíckorunčeských)

f) Minimální výše příhozu je stanovena na 10 000,- Kč (slovy: Desettisíckorunčeských).

2. Den, místo a čas konání prohlídky nemovitých věcí, organizační zabezpečení prohlídky: Prohlídka a informace o dražené nemovité věci, včetně nahlédnutí do posudku o ceně nemovité věci, lze získat po předchozí domluvě u podepsaného správce daně na tel. č. 481 660 342, 481 660 331.

3. Způsob a lhůta úhrady dražební jistoty:

Podmínkou účasti na dražbě je **zaplacení dražební jistoty** (§ 194 odst. 4 daňového řádu). Dražební jistota se stanovuje ve výši **100 000,- Kč** (§ 195 odst. 3 písm. a) a § 222 odst. 2 daňového řádu).

Dražební jistotu lze uhradit před zahájením dražby v hotovosti v den konání dražby v pokladně shora uvedeného správce daně v době od 09:00 do 09:45 hod. nebo platbou na účet shora uvedeného správce daně

předčísli – číslo účtu / kód banky: č. 35 – 77628461/0710
IBAN: CZ31 0710 0000 3500 7762 8461, BIC: CNBACZPP
konstantní symbol: 1148 (převodní příkaz či platba v hotovosti do pokladny správce daně),
resp. 1149 (poštovní poukázka)
variabilní symbol: rodné číslo nebo IČ dražitele

tak, aby byla připsána na výše uvedený účet správce daně nejpozději v den předcházející dni dražby.

K platbě na účet shora uvedeného správce daně lze přihlídnout jen tehdy, bylo-li před zahájením dražebního jednání zjištěno, že na účet správce daně také došla. Složení dražební jistoty je zájemce o koupi dražených věcí povinen prokázat dokladem prokazujícím její složení (§ 194 odst. 4 daňového řádu a § 336e odst. 2 o. s. ř.).

Dražitelům, kterým nebyl příklep udělen, bude složená dražební jistota správcem daně vrácena převodem na jím uvedený bankovní účet, a to bez zbytečného odkladu po ukončení dražby, nejpozději do 30 dnů ode dne ukončení dražby.

Dražitelům, kteří podali proti rozhodnutí o udělení příklepu odvolání, bude složená dražební jistota vrácena bez zbytečného odkladu po právní moci rozhodnutí o odvolání, nejpozději do 15 dnů ode dne právní moci rozhodnutí o odvolání (§ 224 daňového řádu). Dražební jistota bude vrácena osobě zúčastněné na dražbě na základě jejího písemného požadavku na způsob vrácení dražební jistoty (např. číslo bankovního účtu, adresu pro převod dražební jistoty poštovní poukázkou typu B). Předtisk požadavku na vrácení dražební jistoty předá správce daně k vyplnění osobě zúčastněné na dražbě při zápisu osob zúčastněných ve dražbě.

Vydražitelem složená dražební jistota se započte na úhradu vydražené věci (§ 222 odst. 2 daňového řádu).

4. Způsob a lhůta úhrady nejvyššího dražebního podání:

Vydražitel je povinen uhradit nejvyšší podání do 30 dnů ode dne právní moci rozhodnutí o udělení příklepu, a to v hotovosti v pokladně shora uvedeného správce daně v době úředních hodin pokladny správce daně nebo platbou na účet shora uvedeného správce daně

předčísí – číslo účtu / kód banky: č. 35 – 77628461/0710

IBAN: CZ31 0710 0000 3500 7762 8461, BIC: CNBACZPP

konstantní symbol: 1148 (převodní příkaz či platba v hotovosti do pokladny správce daně),
resp. 1149 (poštovní poukázka)

variabilní symbol: rodné číslo nebo IČ dražitele
(§ 222 odst. 3 daňového řádu).

Správce daně může prodloužit lhůtu k úhradě nejvyššího podání na základě žádosti vydražitele podané před uplynutím stanovené lhůty k úhradě tohoto dražebního podání, a to nejvýše o 30 dnů, takto prodlouženou lhůtu nelze dále prodloužit ani vrátit v předešlý stav §226 odst. 1 daňového řádu).

Marným uplynutím lhůty k úhradě nejvyššího dražebního podání stanovené v dražební vyhlášce, nebo lhůty prodloužené podle § 226 odst. 1 daňového řádu se rozhodnutí o udělení příklepu zrušuje. Vydražitel, který neuhradil nejvyšší podání včas je povinen nahradit správci daně náklady opakované dražby a škodu, která vznikla tím, že neuhradil nejvyšší dražební podání, a bylo-li při opakované dražbě dosaženo nižšího nejvyššího podání, i rozdíl na nejvyšším dražebním podání; na náhradu se započte jím složená dražební jistota (§ 226 odst. 2 a § 227 odst. 1 daňového řádu).

Poplatníkem daně z nabytí nemovitých věcí se ve smyslu ustanovení § 17 a § 26 Zákonného opatření Senátu č. 340/2013 Sb., o změně daňových zákonů v souvislosti s rekodifikací soukromého práva a o změně některých zákonů, stává vydražitel nemovitých věcí.

5. Předpoklady, za kterých vydražitelé mohou vydražené předměty převzít a za kterých se stanou jejich vlastníky:

Vydražitel je oprávněn převzít vydražené nemovité věci s příslušenstvím dnem následujícím po doplacení nejvyššího podání (§ 177 odst. 1 daňového řádu s použitím § 331 odst.1 o.s.ř.). Vydražitel se stává vlastníkem vydražené nemovitosti s příslušenstvím, nabylo-li rozhodnutí o příklepu právní moci a zaplatil-li nejvyšší podání, a to ke dni vydání rozhodnutí o udělení příklepu (§ 177 odst. 1 daňového řádu.).

Po právní moci rozhodnutí o udělení příklepu správce daně vyrozumí příslušný katastrální úřad o tom, že byly splněny podmínky pro přechod vlastnictví předmětné nemovité věci na vydražitele (§ 222 odst. 5 daňového řádu). Vkladové řízení ve věci zápisu vzniku vlastnického práva do katastru nemovitostí může být zahájeno pouze na návrh podaný účastníkem řízení. Účastníkem řízení o povolení vkladu je ten, jehož právo vzniká, mění se nebo se rozšiřuje, a ten, jehož právo zaniká, mění se nebo se omezuje [§ 13 zákona č. 256/2013 Sb., o katastru nemovitostí (katastrální zákon)], správce daně proto není oprávněn podat návrh na zahájení vkladového řízení ve věci zápisu vlastnického práva pro vydražitele do katastru nemovitostí (§ 14 odst. 2 katastrálního zákona).

O výtěžku dražby bude provedeno rozvrhové řízení (§ 228 až § 232 daňového řádu). Dnem právní moci rozhodnutí o rozvrhu zanikají zadržovací a zástavní práva, věcná břemena a nájemní práva váznoucí na předmětu dražby; to neplatí u věcných břemen a nájemních práv, o nichž bylo rozhodnuto, že nezaniknou, a u věcných břemen a nájemních práv, za něž byla poskytnuta vydražiteli náhrada (§ 231 odst. 1 daňového řádu).

Přechodem vlastnictví k předmětu dražby na vydražitele zanikají předkupní práva k předmětu dražby (§ 197 odst. 1 daňového řádu).

Upozornění:

K právu nepřipouštějícímu provedení daňové exekuce, které nebylo uplatněno nejpozději do zahájení první dražby, se při provedení daňové exekuce nepřihlíží (§ 195 odst. 2 písm.g) daňového řádu).

Přihlášení dalších pohledávek k uspokojení z rozvrhu výtěžku dražby podle § 197 odst. 2 a 4 daňového řádu, které nebyly přihlášeny nejpozději do zahájení první dražby, není před opakovanou dražbou přípustné (§ 211 odst.5, § 195 odst.2 písm. h), § 177 daňového řádu a § 336m odst. 3 o.s.ř.).

K přihlášce oprávněného z exekuce přerušené podle jiného právního předpisu, která nebyla podána nejpozději do zahájení první dražby, se nepřihlíží (§ 195 odst. 2 písm. h) a § 197 odst.2 daňového řádu).

Uplatnění a prokázání dalšího předkupního práva k předmětu dražby podle § 197 odst. 1 daňového řádu, které nebylo uplatněno a prokázáno nejpozději do zahájení první dražby, není před opakovanou dražbou přípustné (§ 177 daňového řádu, § 336m odst. 3 o.s.ř.).

Poučení:

Fyzická osoba může dražit osobně nebo prostřednictvím zástupce, jehož plná moc byla úředně ověřena. Za právnickou osobu, obec, vyšší územně samosprávný celek nebo stát draží osoby uvedené v § 21,21a), § 21b o.s.ř., které své oprávnění musí prokázat listinou, jež byla úředně ověřena nebo jejich zástupce, jehož plná moc byla úředně ověřena.

Dražit nesmí:

a) daňový exekutor, licitátor a další úřední osoby správce daně, který dražbu nařídil, dlužník a manžel dlužníka nebo jejich zástupci a dále ti, jimž jiný právní předpis brání v nabytí věci, která je předmětem dražby (§ 201 písm. a) daňového řádu),

b) vydražitel předmětu dražby, který je znovu dražen z toho důvodu, že tento vydražitel neuhradil ve stanovené lhůtě nejvyšší dražební podání (§ 201 písm. b) daňového řádu).

Z účasti na dražbě je vyloučen také znalec, který byl správcem daně ustanoven k ocenění předmětu dražby a toto ocenění také provedl (§ 201 písm.a) a § 77 daňového řádu).

Osoby, jimž bylo toto rozhodnutí doručeno do vlastních rukou, se mohou odvolat ve lhůtě do 15 dnů ode dne jeho doručení. Odvolání je podle § 195 odst. 4 daňového řádu přípustné pouze proti těmto údajům:

- a) zjištěná nebo výsledná cena předmětu dražby;
- b) výše nejnižšího dražebního podání;
- c) výše dražební jistoty a způsob její úhrady;
- d) práva a závady spojené s předměty dražby s označením těch závad, o nichž bylo podle § 221 odst. 3 písm. c) daňového řádu rozhodnuto, že prodejem v dražbě nezaniknou.

Odvolání se podává u správce daně, jehož rozhodnutí je odvoláním napadeno. Podané odvolání nemá odkladný účinek (§ 109 daňového řádu).

Ing. Pavel Hájek
ředitel sekce