

Finanční úřad pro Liberecký kraj
1.máje 97, 460 02 Liberec

Územní pracoviště v Semilech
Vysocká 140, 513 01 Semilech

Elektronicky podepsáno
15. 05. 2015
Ing. Pavel Hájek
ředitel sekce

Č.j: 837641/15/2607-00540-601258

Vyřizuje: Vladislav Brož
Telefon: 481660342
E-mail: vladislav.broz@fs.mfcr.cz
ID datové schránky: nm8n526

DRAŽEBNÍ VYHLÁŠKA

Shora uvedený správce daně podle § 194 odst. 1, § 195 odst. 1 zákona č. 280/2009 Sb., daňový řád, ve znění účinném do 31.12.2013 (dále jen „daňový řád“), ve spojení s čl. XXII bod 1. zákonného opatření Senátu č. 344/2013 Sb., o změně daňových zákonů v souvislosti s rekodifikací soukromého práva a o změně některých zákonů, s použitím zákona č. 99/1963 Sb., občanský soudní řád, ve znění pozdějších předpisů (dále jen „o.s.ř.“), ve věci daňové exekuce nařízené exekučním příkazem č.j. 23504/09/259970604858 ze dne 1.6.2009 nařizuje

dražbu spoluvlastnického podílu na nemovité věci

Místo konání dražby: **Finanční úřad pro Liberecký kraj, Územní pracoviště v Semilech, Vysocká 140, Semily, zasedací místnost č. 212, 2. patro**

Datum a čas konání dražby: **30. června 2015 v 10:00h**

Zápis dražitelů: **v den dražebního jednání od 9:30h do zahájení dražby v zasedací místnosti Finančního úřadu pro Liberecký kraj, Územní pracoviště v Semilech, Vysocká 140, Semily, č. dveří 212, 2. patro**

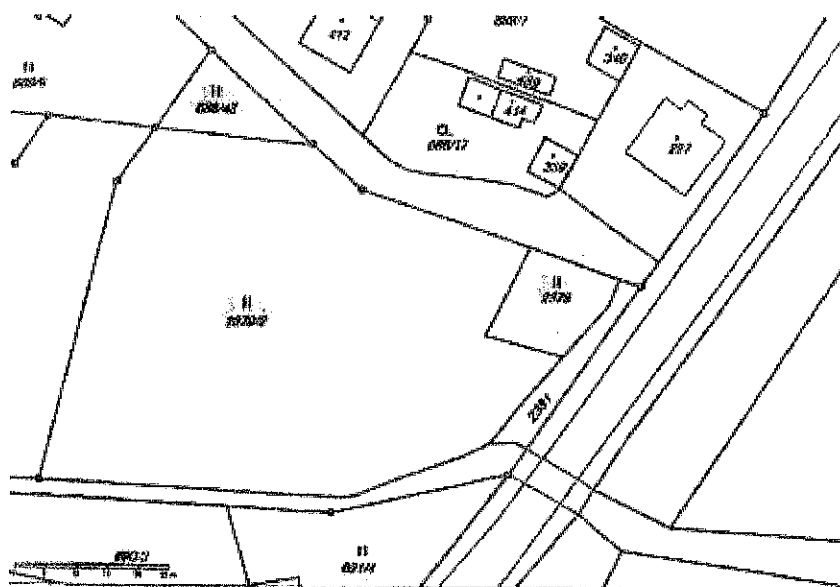
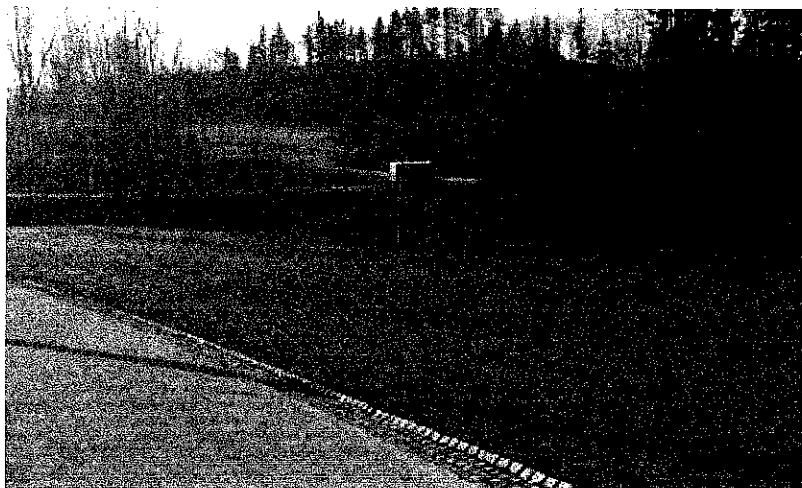
1. Předmět dražby:

a) Označení a popis dražených nemovitých věcí:

Ideální spoluvlastnický podíl o velikosti ½ na nemovité věci zapsaných u Katastrálního úřadu pro Královéhradecký kraj, Katastrálního pracoviště Trutnov na LV č. 753, k.ú. a obec Dolní Branná :

- Parcela č. 688/43 (trvalý travní porost) o výměře 179 m²
- Parcela č. 2378 (trvalý travní porost) o výměře 232 m²
- Parcela č. 2379/2 (trvalý travní porost) o výměře 3682 m²

Pozemky jsou mírně svažité k jihu, zatravněné. K datu ocenění se užívají jako zemědělské pozemky. Dle územního plánu se jedná o lokalitu určenou jako plochy pro bydlení. Na hodnocených pozemcích se nenacházejí žádné stavby, venkovní úpravy ani trvalé porosty. Příjezd je zajištěn z asfaltové silnice směr VRCHLABÍ- Nová Paka po místní obecní zpevněné komunikaci s asfaltovým povrchem č. 688/20 (vlastník – obec Dolní Branná) až na vlastní pozemky.



b) Práva a závady spojené s předmětem dražby včetně označení těch závad, o nichž bylo podle § 221 odst. 3 písm. c) daňového řádu rozhodnuto, že prodejem v dražbě nezaniknou:

Na nemovité věci, pozemku p.č. 688/43 vážne v části při hranici s pozemkem p.č. 688/9 věcné břemeno chůze a jízdy ve prospěch osoby p. Jiřího Kholy a paní Ivany Kholové, oba bytem Dolní Branná čp. 323. Na základě této skutečnosti byla původní obvyklá cena ideálního spoluvlastnického podílu o velikosti $\frac{1}{2}$ Kč 623 950,-Kč ponížena o hodnotu věcného břemene v částce 10 000,-Kč na výslednou cenu 613 950,-Kč.

Veškerá zástavní práva zapsaná na listu vlastnictví zaniknou nabytím právní moci rozhodnutí o rozvrhu výtěžku dražby.

c) Výsledná cena předmětu dražby: 613 950,-Kč

d) Nejnižší dražební podání se stanovuje ve výši $\frac{2}{3}$ ceny výsledné, tj. ve výši 409 300,-Kč (slovy: Čtyřstadevěttisícitřístakorunčeských)

4. Způsob a lhůta úhrady nejvyššího dražebního podání:

Vydražitel je povinen uhradit nejvyšší podání do 30 dnů ode dne právní moci rozhodnutí o udělení příklepu, a to v hotovosti v pokladně shora uvedeného správce daně v době úředních hodin pokladny správce daně nebo platbou na účet shora uvedeného správce daně

předčísle – číslo účtu / kód banky: č. 35 – 77628461/0710

IBAN: CZ31 0710 0000 3500 7762 8461, BIC: CNBACZPP

konstantní symbol: 1148 (převodní příkaz či platba v hotovosti do pokladny správce daně),
resp. 1149 (poštovní poukázka)

variabilní symbol: rodné číslo nebo IČ dražitele
(§ 222 odst. 3 daňového řádu).

Správce daně může prodloužit lhůtu k úhradě nejvyššího podání na základě žádosti vydražitele podané před uplynutím stanovené lhůty k úhradě tohoto dražebního podání, a to nejvýše o 30 dnů, takto prodlouženou lhůtu nelze dále prodloužit ani vrátit v předešlý stav §226 odst. 1 daňového řádu).

Marným uplynutím lhůty k úhradě nejvyššího dražebního podání stanovené v dražební vyhlášce, nebo lhůty prodloužené podle § 226 odst. 1 daňového řádu se rozhodnutí o udělení příklepu zrušuje. Vydražitel, který neuhradil nejvyšší podání včas je povinen nahradit správci daně náklady opakované dražby a škodu, která vznikla tím, že neuhradil nejvyšší dražební podání, a bylo-li při opakované dražbě dosaženo nižšího nejvyššího podání, i rozdíl na nejvyšším dražebním podání; na náhradu se započte jím složená dražební jistota (§ 226 odst. 2 a § 227 odst. 1 daňového řádu).

Poplatníkem daně z nabytí nemovitých věcí se ve smyslu ustanovení § 17 a § 26 Zákonného opatření Senátu č. 340/2013 Sb., o změně daňových zákonů v souvislosti s rekodifikací soukromého práva a o změně některých zákonů, stává vydražitel nemovitých věcí.

5. Předpoklady, za kterých vydražitelé mohou vydražené předměty převzít a za kterých se stanou jejich vlastníky:

Vydražitel je oprávněn převzít vydražené nemovité věci s příslušenstvím dnem následujícím po doplacení nejvyššího podání (§ 177 odst. 1 daňového řádu s použitím § 33l odst. 1 o.s.ř.). Vydražitel se stává vlastníkem vydražené nemovitosti s příslušenstvím, nabylo-li rozhodnutí o příklepu právní moci a zaplatil-li nejvyšší podání, a to ke dni vydání rozhodnutí o udělení příklepu (§ 177 odst. 1 daňového řádu.).

Po právní moci rozhodnutí o udělení příklepu správce daně vyzoomí příslušný katastrální úřad o tom, že byly splněny podmínky pro přechod vlastnictví předmětné nemovité věci na vydražitele (§ 222 odst. 5 daňového řádu). Vkladové řízení ve věci zápisu vzniku vlastnického práva do katastru nemovitostí může být zahájeno pouze na návrh podaný účastníkem řízení. Účastníkem řízení o povolení vkladu je ten, jehož právo vzniká, mění se nebo se rozšiřuje, a ten, jehož právo zaniká, mění se nebo se omezuje [§ 13 zákona č. 256/2013 Sb., o katastru nemovitostí (katastrální zákon)], správce daně proto není oprávněn podat návrh na zahájení vkladového řízení ve věci zápisu vlastnického práva pro vydražitele do katastru nemovitostí (§ 14 odst. 2 katastrálního zákona).

O výtěžku dražby bude provedeno rozvrhové řízení (§ 228 až § 232 daňového řádu). Dnem právní moci rozhodnutí o rozvrhu zanikají zadržovací a zástavní práva, věcná břemena a nájemní práva váznoucí na předmětu dražby; to neplatí u věcných břemen a nájemních práv, o nichž bylo rozhodnuto, že nezaniknou, a u věcných břemen a nájemních práv, za něž byla poskytnuta vydražiteli náhrada (§ 231 odst. 1 daňového řádu).

Přechodem vlastnictví k předmětu dražby na vydražitele zanikají předkupní práva k předmětu dražby (§ 197 odst. 1 daňového řádu).

Upozornění:

K právu nepřipouštějícímu provedení daňové exekuce, které nebylo uplatněno nejpozději do zahájení první dražby, se při provedení daňové exekuce nepřihlíží (§ 195 odst. 2 písm.g) daňového řádu).

Přihlášení dalších pohledávek k uspokojení z rozvrhu výtěžku dražby podle § 197 odst. 2 a 4 daňového řádu, které nebyly přihlášeny nejpozději do zahájení první dražby, není před opakovanou dražbou přípustné (§ 211 odst.5, § 195 odst.2 písm. h), § 177 daňového řádu a § 336m odst. 3 o.s.ř.).

K přihlášce oprávněného z exekuce přerušené podle jiného právního předpisu, která nebyla podána nejpozději do zahájení první dražby, se nepřihlíží (§ 195 odst. 2 písm. h) a § 197 odst.2 daňového řádu).

Uplatnění a prokázání dalšího předkupního práva k předmětu dražby podle § 197 odst. 1 daňového řádu, které nebylo uplatněno a prokázáno nejpozději do zahájení první dražby, není před opakovanou dražbou přípustné (§ 177 daňového řádu, § 336m odst. 3 o.s.ř.).

Poučení:

Fyzická osoba může dražit osobně nebo prostřednictvím zástupce, jehož plná moc byla úředně ověřena. Za právnickou osobu, obec, vyšší územně samosprávný celek nebo stát draží osoby uvedené v § 21,21a), § 21b o.s.ř., které své oprávnění musí prokázat listinou, jež byla úředně ověřena nebo jejich zástupce, jehož plná moc byla úředně ověřena.

Dražít nesmí:

a) daňový exekutor, licitátor a další úřední osoby správce daně, který dražbu nařídil, dlužník a manžel dlužníka nebo jejich zástupci a dále ti, jimž jiný právní předpis brání v nabytí věci, která je předmětem dražby (§ 201 písm. a) daňového řádu),

b) vydražitel předmětu dražby, který je znovu dražen z toho důvodu, že tento vydražitel neuhradil ve stanovené lhůtě nejvyšší dražební podání (§ 201 písm. b) daňového řádu).

Z účasti na dražbě je vyloučen také znalec, který byl správcem daně ustanoven k ocenění předmětu dražby a toto ocenění také provedl (§ 201 písm.a) a § 77 daňového řádu).

Osoby, jimž bylo toto rozhodnutí doručeno do vlastních rukou, se mohou odvolat ve lhůtě do 15 dnů ode dne jeho doručení. Odvolání je podle § 195 odst. 4 daňového řádu přípustné pouze proti těmto údajům:

- a) zjištěná nebo výsledná cena předmětu dražby;
- b) výše nejnižšího dražebního podání;
- c) výše dražební jistoty a způsob její úhrady;
- d) práva a závady spojené s předměty dražby s označením těch závad, o nichž bylo podle § 221 odst. 3 písm. c) daňového řádu rozhodnuto, že prodejem v dražbě nezaniknou.

Odvolání se podává u správce daně, jehož rozhodnutí je odvoláním napadeno. Podané odvolání nemá odkladný účinek (§ 109 daňového řádu).




Ing. Pavel Hájek
ředitel sekce

VYVEŠENO: 19.5. 2015

SEJMUTO:

Současně vyvěšeno
na elektronické
úřední desce.