

Zelený odpad tvoří zhruba čtvrtinu našich odpadkových košů. Přitom je tak snadné proměnit ho v cenný kompost! Nejen proto bychom se měli pustit do jeho třídění v domě, stejně jako v bytě.

TEXT TEREZA PAVCOVÁ  
FOTO SHUTTERSTOCK

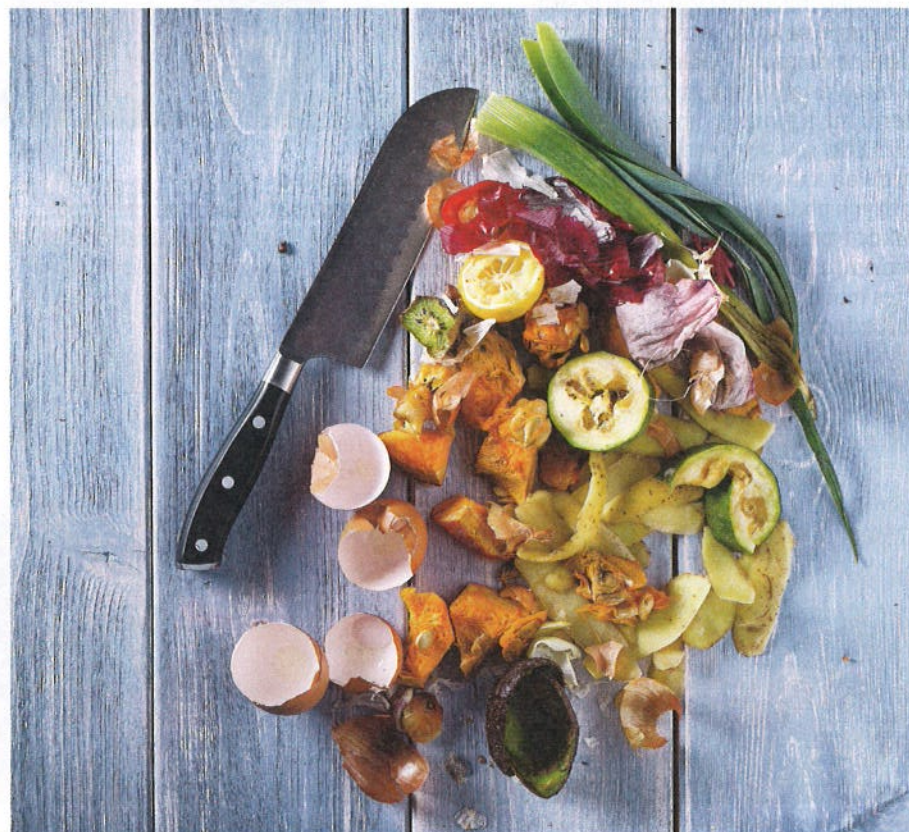
**T**řídění bioodpadu vlastně není žádná novinka. Házet spadané listí a posekanou trávu, stejně jako odřezky z ovoce a zeleniny, ale také korkové špunty nebo papírové kapsníky a popel z kamen do kompostu je zvyklý téměř každý zahrádkář i majitel chalupy nebo domu. Jenže ten, kdo bydlí v bytě a nemá zrovna obrovskou terasu, si kompost jen tak nezaloží. A pokud, nejspíš nebude tak velký, aby pojal zbytky třeba tříčlenné domácnosti, nebo dokonce větší. Přitom obce už dnes mají povinnost umožnit svým obyvatelům třídění bioodpadu, řada z nich navíc nabízí přistavování speciálních kompostejnerů k rodinným i bytovým domům. Začít třídřit bioodpad ve městě vlastně nikdy nebylo snazší.

#### Jen jeden bioodpad?

Pro potřeby například analýzy podílu v komunálním odpadu se bioodpad dělí na dvě podskupiny. Zahradní bioodpad tvoří logicky rostlinné zbytky ze zahrady, tedy posekaná tráva, spadané listí, uschlé rostliny, uřezané větve a také zbytky ze zemědělské výroby. Odpadem z domácností se pak rozumí

# TŘÍDÍME SPRÁVNĚ

## 8. díl: Bioodpad



různé kuchyňské zbytky, jako jsou slupky, odřezky, nebo celé kusy ovoce a zeleniny.

Velký rozdíl je pak ještě mezi **BRO** – což je zkratka pro **biologicky rozložitelný odpad** a rozumí se jím skupina veškerého organicky nebo anorganicky rozložitelného odpadu. Ten můžeme například na vlastní zahradě nechat

zrecyklovat v kompostu. Menší množství pak tvoří takzvaný **BRKO**, což je **biologicky rozložitelný komunální odpad**. Což je právě skupina bioodpadu, který přijímají ke zpracování komunální kompostárny, a je tedy možné vyhazovat je do kompostejneru.

#### Co patří do kontejneru

Do hnědého kontejneru, takzvaného **kompostejneru**, by měly z domácnosti zamířit veškeré zbytky rostlinného původu, tedy odřezky a zbytky, jako jsou slupky nebo pecky z ovoce a zeleniny, části rostlin, včetně těch pokojových. Do kompostejneru ovšem můžeme vyhazovat také čajové sáčky (ovšem pozor na to, aby neobsahovaly plasty), kávovou sedlinu, staré pečivo bez náplně, jako jsou rohlíky a chleba, lepenku, tedy například roličky od toaletního papíru nebo kuchyňských utěrek, skořápky vajec, peří nebo psi či kočičí chlupy. Kompostárny přijímají také piliny včetně podestýlek domácích zvířat, ovšem jen těch býložravých, a popel ze dřeva či dřevěného uhlí.

#### Co do kontejneru nepatří

Nic, co je živočišného původu. Tedy maso, kosti, odřezky, uzeniny a také výkaly masožravých zvířat. Vyhazovat sem nesmíme ale ani nedopalky, jedlé tuky a oleje (ty mají vlastní kontejnery), vlhčené ubrusky. Do kompostejneru také nepatří jakékoli zbytky rostlin napadených chorobou nebo plísní, pak by totiž hrozilo, že se napadení rozšíří do celé várky kompostu. Většina kompostáren pak nepřijímá ani odpady z bioplastů a biologicky rozložitelných odpadů.

#### Jak se bioodpad recykluje

Vytříděný bioodpad se obvykle sváží do kompostáren, případně do bioplynových stanic. V kompostárnách se pak znovu přetřídí, drtí a pak obdobně jako v domácím kompostéru nechává zrát na výsledný kompost. Stejně se pak také využívá, část se opět prodává pro domácí využití, část například využívají města a obce pro hnojení a kultivaci obecní zeleně. V kompostárnách se také často separuje dřevní odpad, který se následně drtí na štěpku využívanou k topení. V bioplynových stanicích se zase vyrábí organické hnojivo, takzvaný digestát, a také bioplyn. Ten se používá jako palivo do motorových vozidel, k výrobě elektrické energie i tepla.

#### Kompostejner pro každého

Jedna věc je odpad třídřit, druhá likvidovat. Na rozdíl třeba od papíru a skla totiž začne bioodpad v teplém bytě rychle zapáchat a přiláká i hmyz. Každá obec sice povinně umožňuje třídřit zelené odpady v místně příslušném sběrném dvoře, jenže pokud od něj nebydlíme zrovna za rohem, není to právě praktické řešení. Abychom se vyhnuli nájedzu mušek i zbytečným cestám, máme v zásadě dvě možnosti. Tou první je objednat si kompostejner od obce, pokud takovou možnost nabízí, případně se rozhlédnout po okolí. Některé obce je totiž rozestavují i z vlastní iniciativy. Žádat o kompostejner je pak možné jako jednotlivec i za družstvo nebo společenství vlastníků. Firma svážející odpady obvykle přistavuje kontejner na vybrané stanoviště komunálního odpadu, nebo k domu, a cena se pohybuje v řádu několika stokorun za měsíc, přičemž bývá možné objednat více velikostí kontejnerů a nastavit také vyhovující frekvenci svozu.

Nevýhodou komunálního svozu je ovšem to, že přijdeme o cennou část celého procesu – o samotný kompost. Jako druhá varianta se tak ve městě



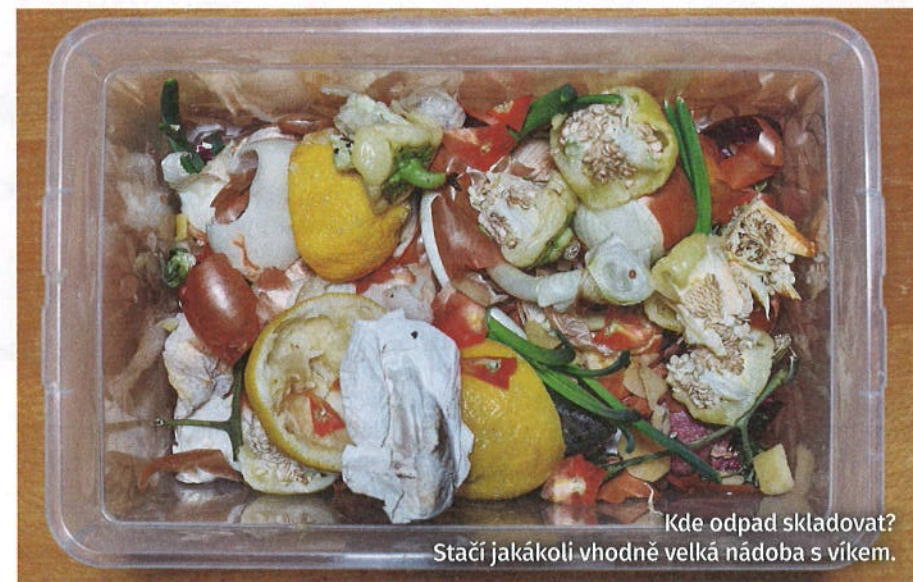
Ne všechny kompostárny přijímají recyklovatelné plasty



Oč víc budeme používat kompostejner, o to méně naplníme směsný kontejner

#### KOMPOSTEJNER NENÍ JAKO KOMPOSTÉR

Obecně platí, že kompostovat je možné více věcí, než kolik jich patří do kompostejneru. Konkrétní seznam vždy závisí na konkrétní kompostárně, a pokud si tedy nejsme jisti, je nejjednodušší obrátit se na místní obecní nebo městský úřad, případně firmu svážející odpad. Řada kompostáren totiž například neakceptuje bioodpad v rozložitelných sáčcích z bioplastu, protože není v jejich kapacitních možnostech rozlišit ty, které se skutečně rozloží, a ty, které obsahují mikroplasty a jejich rozklad je příliš dlouhý. Proto je nutné do kompostejnerů vyhazovat odpad například v papírových pytlích nebo jen z domácí nádoby (skvělé jsou například kelímky od kilogramového balení jogurtů a podobně). Jinak znehodnotíme nejen vlastní snahou vytříděný odpad, ale obsah celého jednoho kompostejneru, který nakonec zbytečně skončí na skládce nebo ve spalovně.



Kde odpad skladovat? Stačí jakákoli vhodně velká nádoba s víkem.

nabízí využití komunitního kompostování, které umožňuje bioodpad nejen třídřit, ale také z něj zpětně těžit. Pokud není žádný v nejbližším okolí (krátký seznam je například na [www.kompostuj.cz](http://www.kompostuj.cz), ale lepší je hledat například seznamech místních sdružení, na facebookových skupinách místních městských částí nebo v komunitních zahradách), můžeme kompostér sami založit. Chce to sice něco práce navíc,

včetně vyšších počátečních nákladů a shánění podobně naladěných sousedů, ale podobné aktivity se z velké části dotují pomocí grantů i z peněz městských částí a jsou obecně velmi podporované. A od kompostéru může být velmi krátká cesta třeba k sousedským setkáním nebo rekonstrukci dlouho zanedbaného vnitrobloku, kde pomůže společný kompost hnojit okrasné i užitečné záhony.